

Die neue Organisation orientiert sich an der Struktur der Steinerschule Bern-Ittigen-Langnau. Eine Mandatsgruppe hat das Modell auf die Verhältnisse unserer Schule angepasst; es wurde dem Kollegium, der Schulführungskonferenz und dem Elternrat vorgestellt und durch alle positiv aufgenommen.

Ein wesentlicher Unterschied der neuen Struktur besteht darin, dass die Zuständigkeiten klar geregelt sind. Wir erhoffen uns davon einerseits einen geringeren Aufwand bei der Koordination der verschiedenen Aufgaben, wodurch ein geeigneter Rahmen für die inhaltliche Arbeit geschaffen wird. Andererseits wird dadurch die Arbeit, die in unserer Schule geleistet wird, transparenter – gerade auch für neu dazustossende Mitarbeitende und Eltern. Wir schaffen so auch die Grundlage, damit die Qualitäten aller Mitglieder der Schulgemeinschaft besser eingesetzt werden können.

Die Struktur ist in den beiliegenden beiden **Organigrammen** dargestellt. Die wichtigsten Aspekte davon werden nachstehend erläutert:

### Vorstand

Es soll künftig nur noch eine Trägerschaft der Schule geben, das ist der **Verein Rudolf-Steiner-Schule Berner Oberland**. Der Verein überträgt die Geschäftsleitung an den **Vorstand**. Der Vorstand ist neu für alle Tätigkeiten der Schule zuständig (bisher war er nur für Finanzen und Liegenschaften verantwortlich). Deshalb wird er auch personell ausgeweitet.

Der Vorstand koordiniert und verantwortet sämtliche Schulaktivitäten. Er ist das Bindeglied zwischen dem Mitarbeiterkollegium, den Eltern (Elternrat) und der Schülervertretung (Ideenbüro).

### Ressorts

Die gesamten Aufgaben der Schule sind in vier **Ressorts** aufgeteilt, welche jeweils durch ein oder zwei Vorstandsmitglieder geleitet werden:

Im Ressort **Pädagogik** ist die Lehrerkonferenz und damit das ganze Mitarbeiterkollegium angesiedelt. Dieses Ressort wird durch eine Person allein geleitet, da hier ein starker Rückhalt durch bezahlte Angestellte der Schule besteht. Dies gilt auch für das Ressort **Verwaltung und Betrieb**, hier finden sich das Sekretariat, die Finanzen, Hauswart und Küche. Nur in der Anfangsphase wird dieses Ressort durch zwei Personen geleitet.

Die beiden weiteren Ressorts, **Personal** und **Kommunikation**, sollen grundsätzlich durch je einen Elternteil und eine Lehrkraft gemeinsam geführt werden.

### Verantwortungsbereiche

Die einzelnen Aufgaben, die innerhalb der Schule bestehen, werden **Verantwortungsbereiche** genannt. Jeder Verantwortungsbereich wird durch eine einzelne Person oder durch eine Gruppe von Personen (**Mandatsgruppe**) geleitet (die weitgehend bereits jetzt bestehen). Die Verantwortungsbereiche rapportieren jeweils direkt dem/der jeweiligen Ressort-Verantwortlichen.

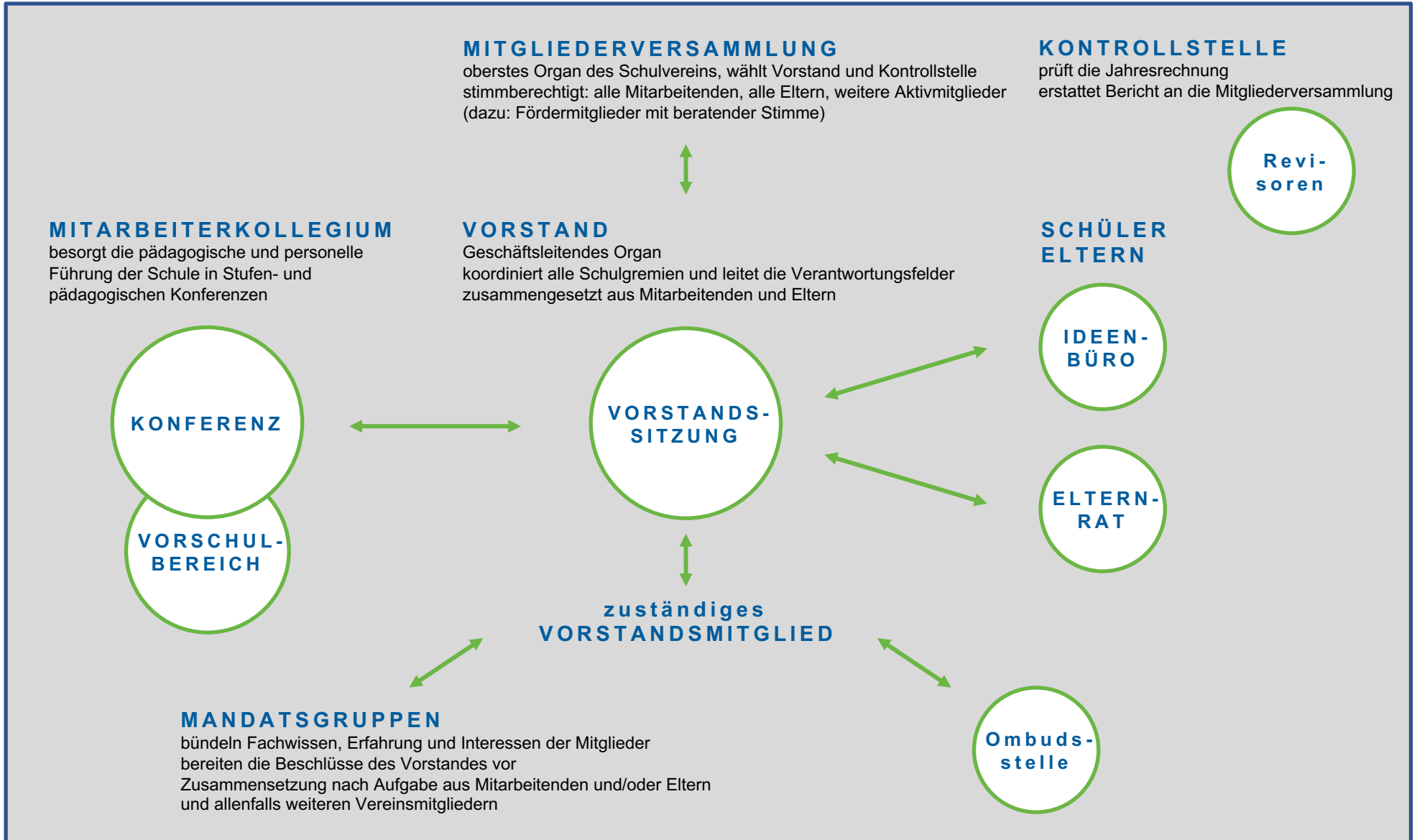
### Zusammensetzung des Vorstands

Der Vorstand wird durch einen **Co-Vorsitz** geleitet, für welchen **Justine Gölz** und **Natalie Wacker** vorgesehen sind. Sie sind damit das „Gesicht“ der Schule und vertreten diese nach aussen.

- **Justine Gölz** ist auch als Leiterin **Pädagogik** vorgesehen
- **Natalie Wacker** und **Andreas Schneider** stellen sich als Co-Leitung **Personal** zur Verfügung
- **Monika Brandenberger** und **Marcel Ruchti** sind bereit, die Co-Leitung **Verwaltung und Betrieb** zu übernehmen
- **Jasmine Stampfli** und **Xaver Dürig** sind als Co-Leitung **Kommunikation** vorgesehen

**Arno Reichert** schliesslich steht dem Vorstand als Berater zur Verfügung. Er ist aber nicht Mitglied des Vorstands.

# ORGANISATION DER RUDOLF STEINER SCHULE BERNER OBERLAND



# VORSTAND, RESSORTS UND VERANTWORTUNGSBEREICHE

<b>Co-Vorsitz: Justine Gölz und Natalie Wacker</b>			
Verantwortungsbereiche	Verbindung zu Bildungsbehörden	Arbeitsgemeinschaft ARGE RSS CH	Interessengemeinschaft IG RSS Kt. Bern

Ressorts	PÄDAGOGIK	PERSONAL	VERWALTUNG BETRIEB	KOMMUNIKATION
<b>Besetzung *</b>	<i>(Lehrkraft)</i> <b>Justine Gölz</b>	<i>(Lehrkraft und Elternteil)</i> <b>Natalie Wacker</b> <b>Andreas Schneider</b>	<b>Monika Brandenburg</b> <b>Marcel Ruchti</b>	<i>(Lehrkraft und Elternteil)</i> <b>Jasmine Stampfli</b> <b>Xaver Dürig</b>
<b>Verantwortungsbereiche</b>  Aufgaben, die dem Ressort zugeordnet sind  teilweise durch feste oder temporäre Mandatsgruppen abgedeckt	Konferenz	Anstellung und Kündigung	Sekretariat	Elternarbeit: Basar, Märli, Flohmarkt etc.
	Schulentwicklung	Anwerbung neue Mitarbeitende	Finanzverwaltung und Budget	Öffentlichkeitsarbeit: Ausstellungen, Werbung, Vorträge, Infoversand, Quartalshefte etc.
	Stundenplanung	Schularzt, Heilpädagogik, Heileurythmie etc.	Hauswart	WzQ (Wege zur Qualität)
	Aufnahme Schüler und Eltern	Mentorate für Ausbildung und Lehreinführung	Küche	Übergänge: Kis → KiGa KiGa → 1. Klasse 9. Klasse → Ittigen
	Festgestaltung	Qualität des Personals	Liegenschaften Umgebungsgruppe	
	Fördern	Weiterbildung	Fundraising, Förderstiftung Fonds	Elternrat
	Ideenbüro	Ausbildungsorte und Ausbildungskonzepte	Sicherheitsgruppe / Sicherheitsbeauftragte	
<b>* mit beratender Stimme:</b> <b>Arno Reichert</b>	Standortgespräche	Bildung Ombudsstelle	EBK (Elternbeitragskommission)	Austrittsgespräche
	Lehrplan		IT	Anlaufstelle Konflikte
<i>Durch budgetrelevante Stellenprozente abgedeckte Bereiche sind farbig hinterlegt</i>			Vermietung	Kontakt Ombudsstelle
			Demetrius	
			Rechtsfragen, Behörden	